

Malarz zimowych Karkonoszy

Muzeum Karkonoskie w Jeleniej Górze nieustannie zaskakuje swoich fanów nowymi pokazami i przedsięwzięciami. Najnowszym wydarzeniem jest wystawa twórczości Friedricha Iwana pod nazwą „W kręgu twórców karkonoskiej kolonii artystycznej – Friedrich Iwan”, której wernisaż odbył się 13 lutego 2026 roku w Muzeum Karkonoskim (fot. 1).

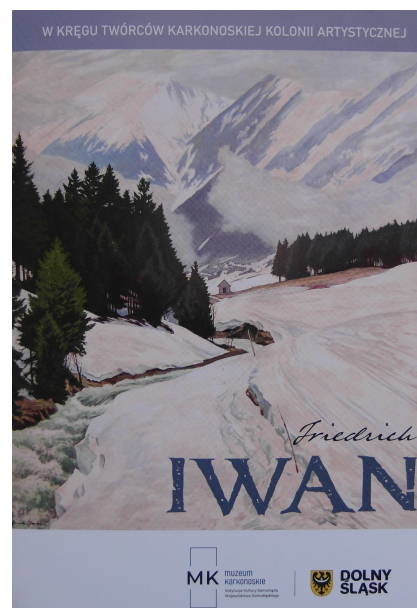
Wystawę otworzyła Julita Izabela Zaprucka – dyrektor Muzeum stwierdzając m.in., że wystawa ta jest pierwszym przedsięwzięciem wystawienniczym po wstąpieniu jeleniogórskiej placówki do Europejskiej Federacji Kolonii Artystycznych EUROART (fot. 2). W ten sposób podjęto się po raz kolejny realizacji przedsięwzięcia promującego sztukę



Fot. 2 Dyrektor Muzeum Karkonoskiego Julita Izabela Zaprucka otwiera wystawę (fot. J. Milewski)

Kuratorkami, są Anna Szczodrak oraz Helena Skwarek. Ich działania pozwoliły zgromadzić na wystawie ponad 300 prac Friedricha Iwana – grafik, akwareli, obrazów olejnych oraz pamiątek związanych z artystą, a pochodzących ze zbiorów Muzeum Karkonoskiego, Muzeum Śląskiego w Görlitz oraz kolekcjonerów prywatnych (fot. 3). Właśnie obecność na wystawie dzieł artysty pochodzących z prywatnych zbiorów kolekcjonerów, oprócz innych zalet tej ekspozycji, jest niewątpliwie wartością dodaną tego przedsięwzięcia. Godzi się więc wymienić te osoby, a są nimi: Bernard Antas, Wojciech Witczak, Jarosław Kowalski, Robert Świerad, Paweł Jabłoński, Maciej Kostecki, Wojciech Kasprzyk, Mirosław Górecki, Krzysztof Kautz, Justyna Bartosiak oraz M.K.

W zbiorach Muzeum Karkonoskiego aktualnie znajduje się 38 dzieł artysty (33 grafiki, dwa obrazy olejne, dwie akwarele i jeden gwasz) oraz 109 płyt miedziorytniczych. Friedrich Franz Herman Iwan był Dolnoślązakiem.



Fot. 1 Logotyp wystawy Friedricha Iwana (fot. J. Milewski)

Karkonoszy w szerszym, europejskim kontekście. W swoim wystąpieniu m.in. stwierdziła, że przybywający w Karkonosze artyści stworzyli inspirujący krąg intelektualny i artystyczny, który niezwykle istotnie wpłynął na rozwój kulturalny całego regionu. Ten wpływ do dzisiaj ma wielkie znaczenie dla historii kultury regionu.

Patronat honorowy nad wystawą objął Martin Kremer - Konsul Generalny RFN we Wrocławiu. W swym wystąpieniu stwierdził m.in., że promocja sztuki po obu stronach granicy jest wybitnym działaniem zmierzającym do przybliżenia kultury obu społeczności.

Wystawa została zorganizowana we współpracy z Muzeum Śląskim w Görlitz, przy dofinansowaniu ze środków Fundacji Współpracy Polsko- Niemieckiej.

Twórczyniami wystawy, jej



Fot. 3 Kuratorki wystawy. Od lewej: Anna Szczodrak i Helena Skwarek (fot. J. Milewski)

Urodził się 8 sierpnia 1899 roku w Kamiennej Górze. Był bardzo uzdolniony. Często malował i rysował, ale też grał na pianinie, cytrze i mandolinie. Rodzice dali się przekonać jego nauczycielowi rysunku i po ukończeniu gimnazjum w Kamiennej Górze podjął naukę w Królewskiej Szkole Sztuki i Rzemiosła Artystycznego we Wrocławiu. Jego mistrzem – nauczycielem był profesor Carl Ernst Morgenstern (1847-1928). On to wyruszał z uczniami na zajęcia plenerowe w Góry Olbrzymie (Karkonosze). Później organizował samodzielne wyprawy w wyższe partie gór, gdzie szukał inspiracji do prac malarskich. Stworzył liczne rysunki, akwaforty, akwarele i obrazy olejne. F. Iwan był w tej mierze pod jego pewnym wpływem (fot. 4).



Fot. 4. Czarny Kociół Jagniątkowski zimą. Ok. 1933, akwaforta. (for. J. Milewski - zbiory prywatne)

Następnym etapem kształcenia F. Iwana były studia w Akademii Sztuk w Berlinie-Charlottenburgu, gdzie uczył się na wykładach z historii sztuki, malarstwa i rzemiosła artystycznego. Studia te zaowocowały w jego twórczości podjęciem tematu człowieka. Wówczas wykonał wiele portretów. Niemniej jednak pozostał w kręgu przyrody, która była mu znacznie bliższa. Szczególnie upodobał sobie malowanie pejzaży górskich



Fot. 5. Chata na grzbiecie górskim Kozi hřbety koło Pecy pod Śnieżką (fot. J. Milewski)

zimą. W jego twórczości dominują pejzaże zimowe z dominującą bielą śniegu i błękitem nieba (fot. 5). W 1914 roku został powołany do wojska i skierowany na front. Walczył na różnych frontach I wojny światowej. Przeżył i w 1918 roku wyjechał ponownie do Berlina. Tam poznał swoją przyszłą żonę Hedwig Weidler, z którą w 1921 roku wziął ślub. W 1922 roku młodzi małżonkowie zamieszkali w Karpaczu (fot. 6), a później w Jeleniej Górze.



Fot. 6. Schronisko Samotnia nad Małym Stawem zimą. Płótno, olej (fot. J. Milewski)

Malarz był aktywnym członkiem Stowarzyszenia Artystycznego Twórców św. Łukasza, które powstało w 1922 roku w Szklarskiej Porębie. „Łukaszowców” urzekła przyroda gór ze zmieniającą się ciągle aurą i surową przyrodą. W górach zjawiska przyrodnicze fascynowały malarzy. Ciągłe tworzyły nieustające spektakle przyrodnicze przechodząc z ostrych, jaskrawych barw w zamgloną nierzeczywistą aurę z szeroką gamą różnorodnych odcieni. Artyści św. Łukasza zerwali z malarstwem akademickim preferując malowanie wprost z natury, z bezpośredniej obserwacji. Oddawali w swych dziełach realizm malowanego krajobrazu bez romantycznych upiększeń. Friedrich Iwan był rozmiłowany w przyrodzie, tej nieskażonej, trwającej bez zmian. Był znany z tego, że wędrował po górach z pełnym wyposażeniem potrzebnym do szkicowania. Często zatrzymywał się w spotkanych schroniskach, a za pobyt w nich zostawiał gospodarzom swoje

prace. Jego twórczość cieszyła się powodzeniem w całych Niemczech, a akwarele i obrazy olejne z najbardziej charakterystycznymi widokami gór znajdowały szybko nabywców (rys. 7).



Fot. 7. Pejzaż z widokiem na zasypane śniegiem Śnieżne Kotły. Papier, akwarela (fot. J. Milewski)

Jego grafiki i obrazy były szeroko dostępne, stąd ich popularność z przeznaczeniem na różnego rodzaju prezenty. Dzieła F. Iwana zdobią pewnie obecnie niejedno mieszkanie współczesnych mieszkańców Jeleniej Góry i Kotliny Jeleniogórskiej (fot. 8).



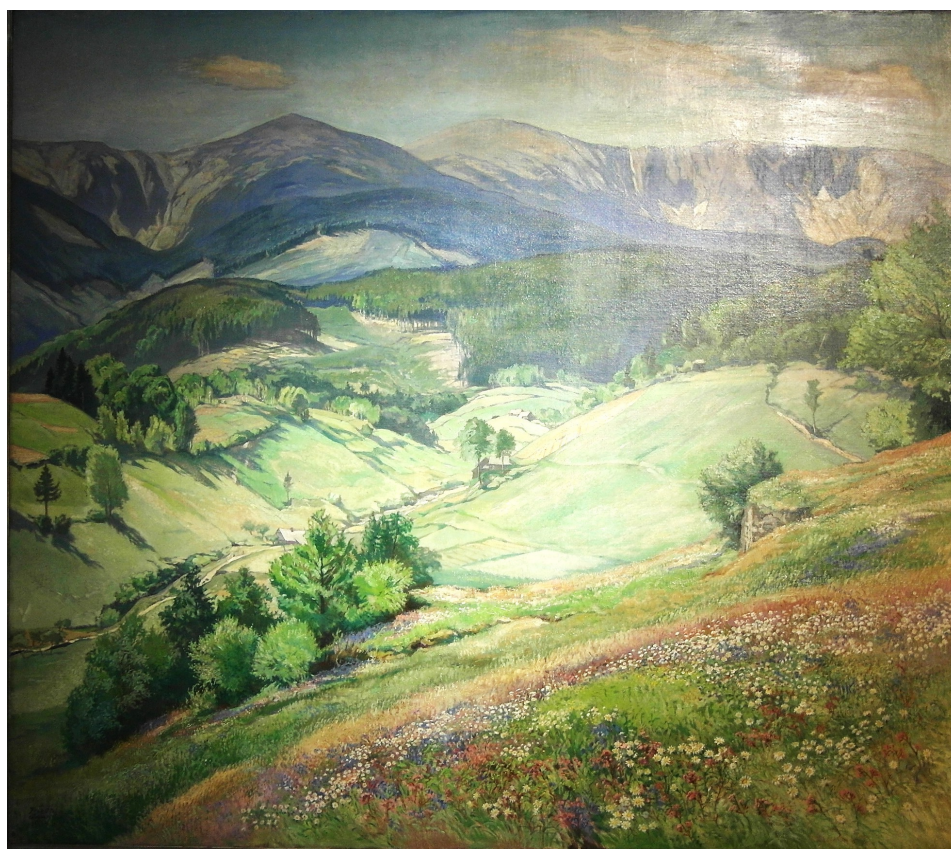
Fot. 8. Wieś w Górach Sowich. Akwaforta, akwatinta (fot. J. Milewski - zbiory prywatne)

Może o tym świadczyć m.in. bardzo duży udział wielbicieli grafik i obrazów z pejzażami Karkonoszy podczas wernisażu wystawy (fot. 9). Już dawno otwarcie wystawy w Muzeum Karkonoskim nie cieszyło się taką popularnością.



Fot. 9. Uczestnicy wernisażu (fot. J. Milewski)

W czasie II wojny światowej mając 54 lata wstąpił do Wermachtu, gdzie zajmował się wykonywaniem map, a także pracował przy budowie systemu obronnego Wrocławia. W lutym 1945 roku znalazł się w bombardowanym Dreźnie. Po zakończeniu wojny wrócił do Jeleniej Góry. Niestety, jego dom przy ul. S. Żeromskiego 3 (istnieje do dzisiaj), zarekwirowali radzieccy żołnierze. To właśnie rosyjscy żołdacy podziurawili jego obraz 30 kulami (fot. 10).



Fot. 10. Wiosenny pejzaż górski z widokiem na Śnieżne Kotły. 1934, płótno, olej (fot. J. Milewski)

Na skutek anonimowego donosu (prawdopodobnie spreparowanego) o posiadaniu radiostacji trafił na dwa miesiące do więzienia. Po wyjściu z więzienia wrócił do swego domu, ale zastał w nim już polskich lokatorów. W połowie 1946 roku musiał opuścić Jelenią Górę, gdzie zostawił cały swój dobytek wraz z ponad 350 płytami akwafortowymi. Po wojnie tylko część z nich trafiła do Muzeum Karkonoskiego (fot. 11). W Schlitz w Hesji odnalazł swoją rodzinę. W 1954 roku przeniósł się do Wangen, gdzie spotkał wielu dawnych towarzyszy z Karkonoszy.



Fot. 11. Pejzaż ze Śnieżką. Płótno, olej (fot. J. Milewski)

Artysta (fot. 12) nadal tworzył akwarele i grafiki z ulubionymi przez siebie motywami górskimi. Tym razem bohaterami jego dzieł były Alpy.

Krótko przed śmiercią artysta odzyskał 27 płyt z motywami Karkonoszy. Były one złożone u jego berlińskiego drukarza. Z płyt tych w latach 60. - 80. XX wieku wykonano wiele odbitek (za zgodą artysty). Friedrich Iwan zmarł 8 stycznia 1967 roku w Wangen im Allgäu.

Podczas wernisażu jego uczestnicy mieli niepowtarzalną okazję spotkania się z wnukiem artysty Peterem Iwanem, który przybył do Jeleniej Góry na zaproszenie Muzeum Karkonoskiego. Podczas swego wystąpienia podzielił się z publicznością wspomnieniami rodzinnymi o swoim dziadku i ojcu. Przybliżył życie prywatne Friedricha Iwana, okoliczności jego wędrówek po Karkonoszach, warunki powstawania grafik i obrazów. Wspomniał o wyprawie w 2010 roku wraz z żoną i córką śladami pobytu dziadka w Karkonoszach (fot. 13) m.in.



Fot. 12. Autoportret artysty. 1945, papier, akwarela (fot. J. Milewski)

odwiedził wówczas Karpacz, Szklarską Porębę i Jelenią Górę. Dotarł do domu dziadka w Jeleniej Górze, gdzie spotkał się z wielką życzliwością ze strony obecnych właścicieli, którzy wiedzieli o poprzednim mieszkańcu tej willi.



Fot. 13 Malá Úpa po czeskiej stronie ze Śnieżką w tle. I poł. XX wieku. Papier, akwaforta/akwatinta kol. Okładka matrycy (fot. J. Milewski)

Oglądanie pejzażu górskiego wpływa na widza stymulująco. Pozwala po trudach dnia codziennego podnieść się psychicznie. Zyskuje się wówczas przyływ energii życiowej, wyzwalamy się nowe pokłady chęci do działania. W tym tkwi m.in. popularność przedstawień i górskich widoków. Obecna wystawa nie jest pierwszą prezentacją twórczości Friedricha Iwana w Muzeum Karkonoskim. Poprzednia miała miejsce w 2002 roku (katalog), a kolejna odbyła się w Muzeum Tkactwa w Kamiennej Górze w 2018 roku (katalog).

Obecna wystawa jest czynna do 31 sierpnia 2026 roku. Godna ze wszech miar zobaczenia. Wystawie towarzyszy bogaty katalog.

Janusz Milewski