

8 - Stara Chata Walońska

Siedziba Wielkiego Mistrza Sudeckiego Bractwa Walońskiego. Sudeckie Bractwo Walońskie powstało 19.9.1999 r. Skupia poszukiwaczy minerałów i kamieni szlachetnych oraz miłośników dziejów regionu.

9 - Czerwona Jama

Dawne złoża pegmatytów. W planach - kapliczka św. Wawrzyńca, patrona walońskich poszukiwaczy minerałów i kamieni szlachetnych, którego święto obchodzone jest corocznie 10 sierpnia.

10 - Muzeum Ziemi

Możliwość zwiedzenia i zakupu minerałów z Karkonoszy, Gór Izerskich, a także z innych stron świata. Obok „Karczma Głodo-wa” - regionalne potrawy na sposób waloński i Skansen Waloński - zrekonstruowana płocznka walońska na Czeskiej Strudze służąca do wydobycia złota i kamieni szlachetnych

11 - Dom Włastimila Hofmana

W tym domu - dziś muzeum w latach 1947-1970 mieszkał Włastimil Hofman, „malarz wewnętrznego blasku”, największa indywidualność artystyczna powojennych Karkonoszy.

12 - Grób Karkonosza

Tutaj Karkonosz, wypędzony przez złych ludzi ze swojej odwiecznej siedziby na Równi pod Śnieżką, patrząc na umiłowane góry, zmarł ze zgrozoty i znalazł miejsce ostatecznego spoczynku.

13 - Złoty Widok

Panorama Karkonoszy od Śnieżki poprzez Słoneczniki, Długi Grzbiet, Wielki Szyszak, Śnieżne Kotły, Łabski Szczyt po Szrenicę. Od średniowiecza miejsce chętnie odwiedzane przez Walończyków, ludzi gór i turystów.

14 - Chybotek

Granitowy, dający się rozkołysać głaz, według legend zamyka dostęp do ukrytych skarbów. Chybotek miał szczególne znaczenie dla poszukiwaczy minerałów i kamieni szlachetnych. Uważany za miejsce, z którego Walończycy po odbyciu stosownych obrzędów rozpoczynali swoje wyprawy.

15 - Orla Skąła

Według lokalnej tradycji w średniowieczu znajdowała się tutaj niewielka kaplica pielgrzymkowa z cudownym obrazem Matki Boskiej. Było to miejsce odwiedzane przez Walończyków przed wyruszeniem w góry.

oprac. dr Przemysław Wiater

Opodal Wodospadu Szklarki Walończycy odkryli złoża dymnego kwarcu, w dolinie Kamiennej złoto i ametysty, na Czarnym Grzbiecie Izerskim przypominający złoto piryt. Szczególne znaczenie miał Chybotek – dający się rozkołysać głaz, który według walońskich legend zamykał dostęp do ukrytych skarbów.



Dziś w Szklarskiej Porębie czynne są dwa specjalistyczne muzea: Muzeum Mineralogiczne (Marysin, ul. J.Kilińskiego 20) i Muzeum Ziemi (Szklarska Poręba Średnia, Szosa Jeleniogórska 9). Aktywnie działa **Sudeckie Bractwo Walońskie**, kultywując dawne tradycje i obrzędy.



Muzeum Ziemi „JUNA” w Karczmie Głodowej z XVIIw.

Zbiór minerałów, kamieni ozdobnych i szlachetnych z Sudetów i ze świata.

Wstęp wolny codziennie w godz. 9⁰⁰ - 17⁰⁰

Stara Chata Walońska „JUNA”

Siedziba poszukiwaczy skarbów gór XV-XXw, miejsce wstępnej obróbki kamieni ozdobnych przy Czeskiej Ścieżce.

- udostępniana po telefonicznym uzgodnieniu - 075 717 29 56

- możliwość kolekcjonerskiej wymiany minerałów, oraz organizacji wycieczek mineralogicznych i botanicznych.

www.chatawalońska.pl



ul. Jedności Narodowej 1a; czynna: pn - pt 8 - 16, sb - nd 9 - 17
tel. 075 75 47 740; e-mail: it@szklarskaporeba.pl

Projekt „Szlak Waloński” został dofinansowany przez Urząd Marszałkowski Województwa Dolnośląskiego i Miasto Szklarska Poręba.

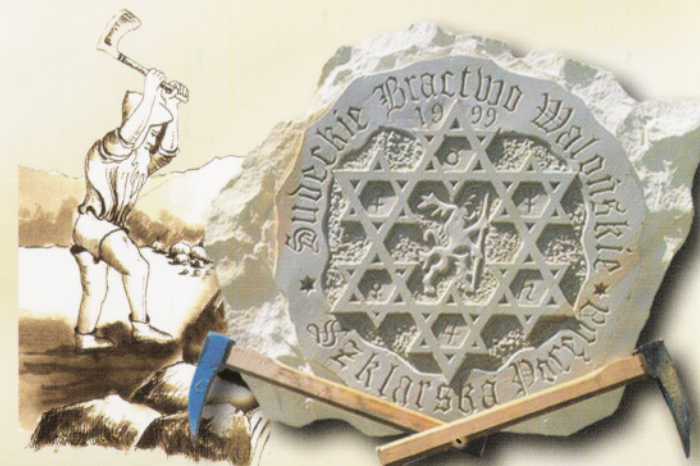
Szlak Waloński

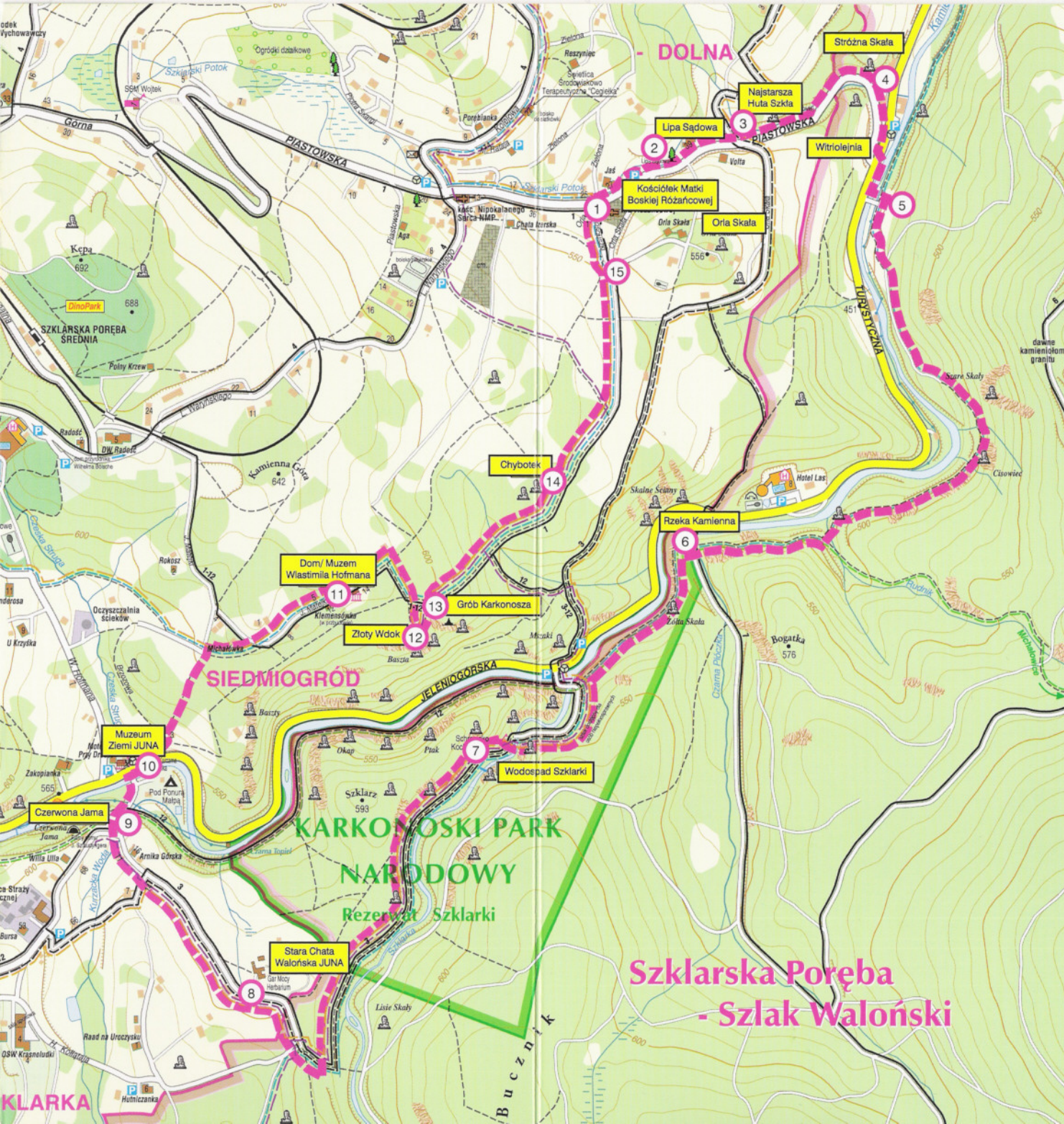
Przejdź trasę i poznaj magiczne miejsca Walończyków

Trasa łatwa o długości ok. 7 km, czas przejścia ok. 3,5 godz.

Walończycy - to dawni poszukiwacze minerałów oraz kamieni szlachetnych, którzy przybyli w Karkonosze i Góry Izerskie. Nazywano tak: „... wszelkich cudzoziemskich Wenecjan, Florentyńczyków lub innych Walonów, którzy jako ludzie gór, poszukiwacze kamieni czy też biegli w szkłe, przeszukiwali góry.”

Walońską „stolicą” była Stara Wieś Szklarska – dziś część Szklarskiej Poręby Dolnej. Powstała tutaj najstarsza część osady z kaplicą na Orlej Skale, karczmą i lipą sądową. Walończycy wskazywali hutnikom miejscowe złoża kwarcu. Pierwsza huta szkła wymieniona jest w dokumencie z 7.08.1366 r. jako „od dawna już znajdująca się w Szklarskiej Porębie”. Nad rzeką Kamienną znajdowała się witriolejnia – zakład wytwarzający z łupków pirytu kwas siarkowy.





1 - Kościół Matki Boskiej Różańcowej

Najstarszy zachowany kościół w Szklarskiej Porębie pochodzący z około 1650 r. Na południowej i zachodniej ścianie barokowe i klasycystyczne nagrobki rodziny Preusslerów - założycieli i właścicieli tutejszych hut szkła.

2 - Lipa sądowa

Stara Wieś Szklarska - najstarsza część Szklarskiej Poręby, powstała w początkach XIV w., w swych początkach związana z walońskimi poszukiwaczami kamieni i minerałów szlachetnych oraz z hutnictwem szkła. Z czasem założono tutaj wieś, z karczmą i lipą sądową- miejscem, gdzie wójt stanowił lokalne prawo.

3 - Najstarsza huta szkła

W obniżeniu terenu nad Szklarskim Potokiem znajdowała się najstarsza huta szkła wzmiankowana w dokumencie z dnia 7.08.1366 r. jako „od dawna już znajdująca się w Szklarskiej Porębie”. Walończycy wskazywali miejscowym hutnikom złoża kwarcu, które były podstawowym surowcem do wytopu szkła.

4 - Stróżna Skąła

Granitowa skała związana z buntem chłopskim w latach 1587-1589, który objął także dobra Schaffgotschów w okolicach Jeleniej Góry. Broniąc tego miejsca przez prawie 2 lata chłopcy zamykali drogę do Szklarskiej Poręby Dolnej. Do 1945 r. pomnik przyrody.

5 - Witriolejnia

Zakład wytwarzający z łupków pirytu kwas siarkowy. Witriolejnia od XVI do początków XIX w. Był to w XVIII w. największy taki zakład w Prusach. Piryt, zwany też „złotem głupców”, wydobywany był w pobliskich sztolniach położonych koło Zbójcejskich Skał.

6 - Rzeki Kamienna

Nazwę swoją Kamienna wzięła od kamienistego koryta rzeki. W Kamiennej i jej dopływach Walończycy wydobywali złoto i kamienie szlachetne. Świadczą o tym nazwy strumieni „Czarna Płóczka”, „Półcznik”, „Złoty Potok”, „Szafirowa Struga”, „Rudnik”.

7 - Wodospad Szklarki

W okolicy Wodospadu Szklarki wydobywany był przez walońskich poszukiwaczy minerałów i kamieni szlachetnych rzadki, wysoko ceniony w średniowieczu kwarc dymny.